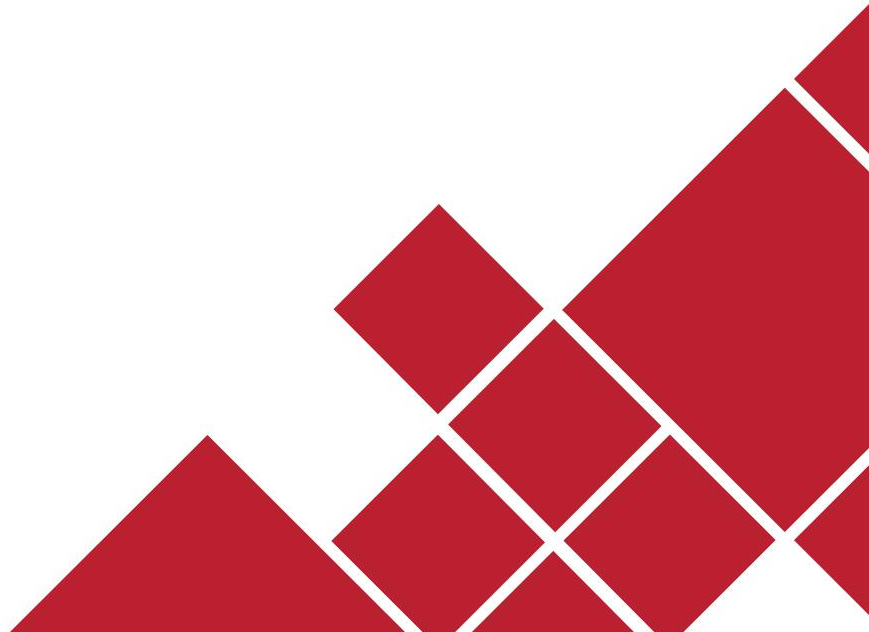


T.T.CONSULTING

Software Development Company

Единый транспортно- логистический комплекс (ЕТЛК) «Автохозяйство» 2017

Олексюк Андрей | исполнительный директор



Единый транспортно-логистический комплекс

Единый транспортно-логистический программный комплекс «Автохозяйство» разработан в России и предназначен для ведения оперативного и корпоративного управленческого учета, а также для анализа сводных данных по эксплуатации и обслуживанию автотранспорта и средств малой механизации в филиалах и структурных подразделениях Компании. Комплекс обеспечивает также агрегирование информации для экономического и логистического анализа и обмен данными с системами бухгалтерского учета и товарооборота.

ЕТЛК «Автохозяйство» обеспечивает автоматизацию широкого набора функций управленческого учета в рамках единого информационного пространства, а также хранение и использование необходимой нормативно-справочной информации.

ЕТЛК «Автохозяйство» обеспечивает автоматизированный сбор и обработку агрегированных данных по транспортной работе и связанным с ней затратам по региональным подразделениям, включая сбытовые подразделения, позволяя осуществлять эффективный учет и планирование расходов на топливо, запасные части и другие материалы.

В Системах комплекса предусмотрена возможность накопления и хранения промежуточных результатов для отчетных документов, а также возможности архивации устаревших данных с целью исключения их из массивов текущих обрабатываемых данных. При этом данные, необходимые для построения различных отчетов за прошедшие периоды времени, представлены в форме, позволяющей экспортировать их для дальнейшего хранения и обработки.

Информация, которую дает Система

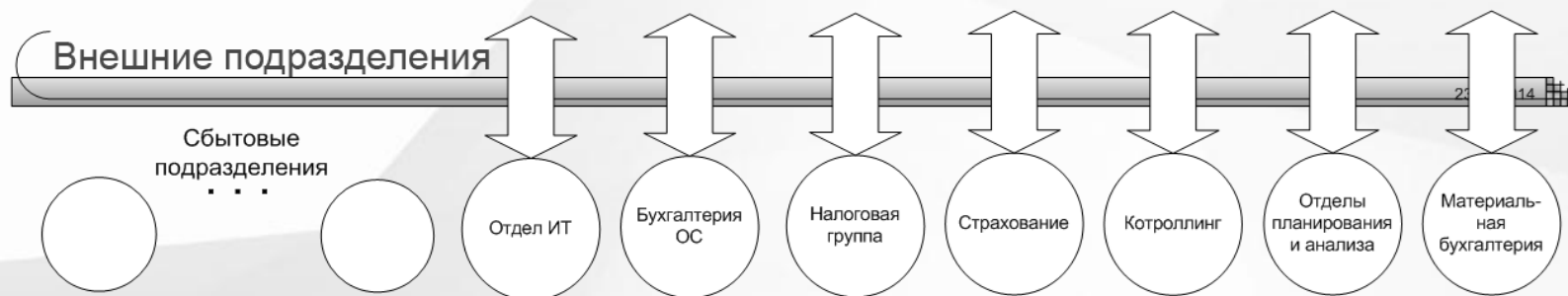
- Сколько автомашин и где они находятся и эксплуатируются
- За кем закреплены эти автомашины
- Затраты по автомашинам, категориям ТС, группам ТС
- Затраты по подразделениям
- Затраты по группам ТМЦ
- Затраты по ЦЗ
- Затраты на топливо
- Затраты на ремонты
- Анализ использования автотранспорта
- Превышение лимитов по пробегу и перерасход топлива
- Данные по ремонтам и связанным расходам
- Износ транспортных средств и т.д.

Объекты автоматизации

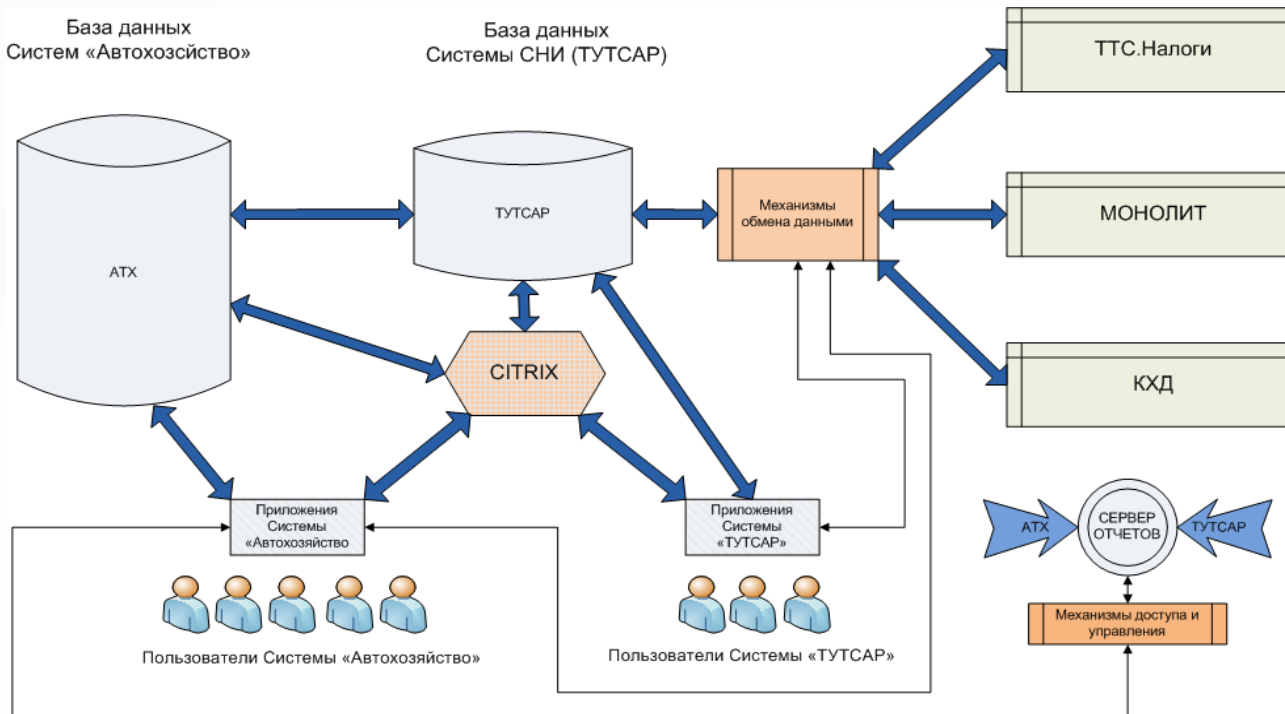


Транспортная служба

Система взаимодействует с внутренними и внешними подразделениями компании



Состав комплекса



В состав комплекса входят:

- Система «Автохозяйство», в которой реализована автоматизация бизнес-процессов
- Система Справочно-нормативной информации «ТУТСАР», в которой ведутся централизованные справочники и формируется сводная отчетность
- Подсистема администрирования Систем, базы данных логирования и Сервер отчетов
- Приложения и механизмы обмена данными с системами налогового учета, товарооборота, учета персонала, корпоративным хранилищем данных и другими внешними системами

Место в информационном пространстве

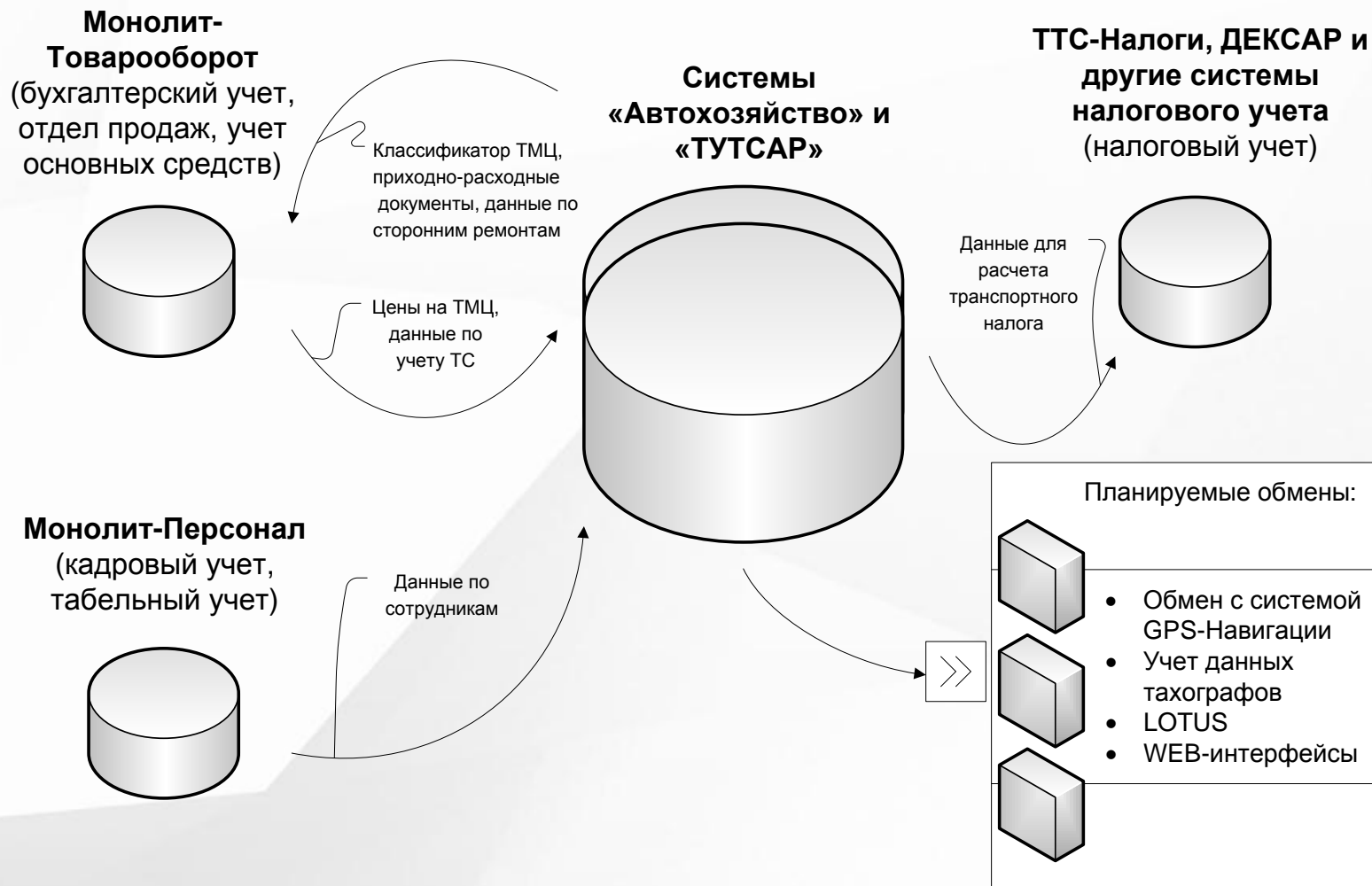


Схема автоматизации транспортного учета

ЕТЛК «Автохозяйство» включает в себя АС «Автохозяйство», которая используется для ведения автоматизированного учета хозяйственной деятельности в рамках транспортного хозяйства Компании.

В комплексе реализована автоматизация учета и документооборота по основным процессам транспортной службы:

- Ведение нормативно-справочной информации
- Учет состояния транспортных средств и их характеристик
- Учет собственных и сторонних ремонтов и технического обслуживания
- Складской учет запасных частей и материалов
- Подготовка и обработка транспортной документации
- Учет транспортной работы и затрат на перевозку готовой продукции
- Учет топлива и ГСМ
- Учет работы водителей и ремонтных рабочих
- Учет движения автомобильных шин
- Учет ДТП и автострахования
- Экономический анализ деятельности транспортной службы
- Формирование данных для экспорта в систему налогового учета
- Механизмы обмена данными с системой бухгалтерского и кадрового учета
- Механизмы выгрузки данных в корпоративное хранилище
- Распределение прав доступа пользователей к функциям и данным

Тутсар

В Системе «ТУТСАР» поддерживаются в актуальном состоянии централизованные справочники:

- Группы ТМЦ
- Подгруппы ТМЦ
- Подгруппы-2 ТМЦ
- Наименования ТМЦ
- Единицы измерения
- Марки ТС
- Модели ТС
- Модификации ТС
- Типы кузовов ТС
- Лицевые карточки транспортных средств
- Центры затрат
- Единый классификатор ТМЦ
- и ряд других

В Системе «ТУТСАР» также реализованы глобальные настройки для ЕТЛК и сводные отчеты по всем точкам учета транспортных средств.

Группирование транспортных средств

ТС распределены между точками учета транспортных средств (ТУТС).

Линейная схема ТУТС была сформирована на основе схемы группирования логических складов и подразделений, выработанной согласно бухгалтерскому учету.

ТУТС – это штатное подразделение Компании, в котором находятся один или несколько ответственных специалистов по транспорту, ведущих постоянный ввод данных по первичным приходно-расходным документам, а также иным документам, относящимся к определенной группе транспортных средств.



Ресурсы

При выполнении транспортной работы система использует следующие ресурсы:

- ТМЦ, или товарно-материальные ресурсы
- Деньги, или денежные средства
- Люди, или кадровые ресурсы
- Время, или временные ресурсы
- И транспортные средства

ТМЦ, или товарно-материальные ресурсы

Любые ТМЦ поступают в автохозяйство на склады хранения, где они могут храниться до тех пор, пока не будут переданы на другой склад, проданы или отпущены МОЛ автохозяйства для использования внутри автохозяйства, другому МОЛ Компании для использования вне автохозяйства, стороннему покупателю вне Компании или не будут списаны по акту, или в результате проведения инвентаризации, как, например, пришедшие в негодность во время хранения.

При выдаче ТМЦ со склада в Автохозяйство, сотрудник получает ТМЦ для дальнейшего использования на соответствующем участке автохозяйства, или установки на автомашину (например, предмет комплектации).

При этом, с точки зрения ответственности, данное ТМЦ находится под отчетом, а с точки зрения «географического» местоположения – на машине, на соответствующем участке автохозяйства или другого подразделения.

Списание ТМЦ производится по центрам затрат. ЦЗ определяется документами расходования и принятым на предприятии порядком учета.

Особенности движения ТМЦ в автохозяйстве зависят от типа ТМЦ и принятого регламента.

Деньги, или денежные средства

ЕТЛК учитывает затраты, возникающие при выполнении хозяйственной деятельности, и не учитывает поступления денежных средств, генерируемых хозяйственной деятельностью.

Для учета денежных выплат при приходовании ТМЦ и дальнейшем их использовании (в особенности топлива) Система «Автохозяйство» импортирует из системы «Монолит» цены на ТМЦ, по которым происходит списание материалов на издержки периода. Эти цены используются для получения денежных составляющих затрат в отчетах.

Выдача ТМЦ со складов и дальнейшее их расходование, а также формирование актов списания на центры затрат на основании расходных документов осуществляется в натуральном выражении.

Построение всех денежных расчетов в отчетах осуществляется на основании цен, импортируемых из системы «Монолит» за соответствующий прошедший период.

Точка инвентаризации: Форма № 05-01
Утверждена Постановлением Правительства РФ от 30 ноября 1997 № 714

УТВЕРЖДАЮ
Заместитель директора по логистике
Иванов Иван Иванович
Итого: 20 г.

АКТ № 44
на списание инвентаря и хозяйственных принадлежностей
за период с 01.03.2013 г. по 31.03.2013 г.

Организация: **Завод "ТК "Тиво"**
Службное подразделение: **Автохозяйство** Центр затрат: **3444.1000**
Материально-ответственный: **Начальник участка Петров П.П.**

Комиссия, назначенная приказом от 28.12.2012 г. № 0581, осмотрела приехные за г. находящиеся в эксплуатации инвентарь и хозяйственные принадлежности и признала их принадлежащими в годности:

№	Номенк. номер	Наименование	Ед. изм.	Количество	Причина списания
1	2	3	4	5	6
1	90 101 103 00003 6	Круг острозной	шт.	3 000	естественный износ

Члены комиссии: Начальник транспортного участка _____
Главный экономист _____
Механик _____

Акт на списание инвентаря и хозяйственных принадлежностей № 44 от 31.03.2013 г. Страница 1 из 1

1	2	3	4	5	6	7	8	9	10
22	Ford Focus 1 - 1.8 / 116 / МКПП / Б (содая, 2004)	2008	0.00	0.00	0.00	0.00	2831.01	2831.01	1.47
23	Ford Focus 2 - 1.8 / 116 / МКПП / Б (содая, 2004)	2008	0.00	487.24	487.24	0.22	3915.58	4402.82	2.00
24	Ford Focus 2 - 1.4 / 80 / МКПП / Б (импорт, 2004)	2008	10819.00	38029.41	48847.41	1.47	86490.20	136377.60	4.07
25	Ford Focus 2 - 1.4 / 80 / МКПП / Б (содая, 2004)	2006	0.00	89544.41	89544.41	3.23	53261.81	139369.22	5.19
26	Ford Focus 1 - 1.6 / 90 / МКПП / Б (содая, 2004)	2007	0.00	0.00	0.00	0.00	5021.01	5021.01	3.24
27	Ford Focus 2 - 1.6 / 90 / МКПП / Б (содая, 2004)	2008	0.00	1145.35	1145.35	0.72	1899.17	3104.52	1.94
28	Ford Focus 2 - 1.6 / 90 / МКПП / Б (содая, 2004)	2007	0.00	17179.69	17179.69	4.26	18599.29	35770.98	8.90
29	Ford Focus 2 - 1.6 / 90 / МКПП / Б (содая, 2004)	2011	0.00	0.00	0.00	0.00	6665.98	6669.98	3.17
30	Ford Focus 2 - 1.6 / 90 / МКПП / Б (содая, 2004)	2007	0.00	487.24	487.24	0.09	0.00	487.24	0.09
31	Ford Focus 2 - 1.6 / 90 / МКПП / Б (содая, 2004)	2008	1380.00	36997.83	38377.83	1.01	11448.53	52813.36	4.64
32	Ford Focus 2 - 1.6 / 90 / МКПП / Б (содая, 2004)	2011	0.00	16083.40	16083.40	0.18	20033.82	37414.22	2.05
33	Ford Transit Connect - 1.8 / 90 / МКПП / Д (имп, 2004)	2008	51871.43	50908.75	102780.18	3.17	72819.08	175629.24	6.41
34	Volkswagen Caddy Kasten - 2.0 / 70 / МКПП / Д (имп, 2009)	2007	18076.90	68150.68	87428.68	2.76	68157.30	159681.97	4.92
35	Volkswagen Caddy Kasten - 2.0 / 70 / МКПП / Д (имп, 2009)	2008	142774.00	39042.92	179819.92	4.13	54246.19	230621.11	5.42
36	Ford Focus 2 - 2.0 / 145 / МКПП / Б (содая, 2006)	2007	0.00	0.00	0.00	0.00	7525.99	7525.99	4.74
37	Ford Focus 3 - 1.6 / 105 / МКПП / Б (содая, 2011)	2012	3421.95	3474.00	6895.95	0.16	89146.78	109445.33	2.43
38	Ford Focus 3 - 1.6 / 105 / МКПП / Б (содая, 2012)	2012	0.00	0.00	0.00	0.00	68159.91	68159.91	3.32
39	Volkswagen Pass - 1598 / 105 / МКПП / Б (содая, 2012)	2012	0.00	11338.55	11338.55	0.15	17952.75	186691.30	2.44
Центр затрат: 17312110 - Службное подразделение РКА, Северо-Запад, Север									
40	Ford Focus 2 - 1.6 / 90 / МКПП / Б (содая, 2004)	2008	37820.57	843.20	38663.82	3.36	15596.31	94321.13	4.73
41	Ford Focus 2 - 1.6 / 90 / МКПП / Б (содая, 2004)	2011	0.00	487.24	487.24	0.17	4094.17	4581.41	1.62
Центр затрат: 17312111 - Службное подразделение РКА, Север									
42	Ford Focus 2 - 1.6 / 90 / МКПП / Б (содая, 2004)	2008	0.00	67.50	67.50	0.06	4747.23	48147.31	4.68
Центр затрат: 17312178 - Службное подразделение РКА, Санкт-Петербург									
43	Ford Focus 2 - 1.4 / 80 / МКПП / Б (импорт, 2004)	2008	4642.29	1921.92	14496.21	0.83	29996.80	44433.01	2.55
44	Ford Focus 2 - 1.4 / 80 / МКПП / Б (содая, 2004)	2006	12072.00	37996.59	50068.59	4.30	18028.84	88013.23	5.84
45	Ford Focus 2 - 1.6 / 90 / МКПП / Б (содая, 2004)	2006	0.00	0.00	0.00	0.00	67335.53	67335.53	3.06
46	Ford Focus 2 - 1.6 / 90 / МКПП / Б (содая, 2004)	2007	0.00	0.00	0.00	0.00	5628.90	5628.90	2.66
47	Ford Focus 2 - 1.6 / 90 / МКПП / Б (содая, 2004)	2008	0.00	0.00	0.00	0.00	5222.20	5222.20	1.45
48	Ford Focus 2 - 1.6 / 90 / МКПП / Б (содая, 2004)	2008	0.00	1738.68	1738.68	0.12	40276.82	42014.50	2.84
49	Ford Focus 2 - 1.6 / 90 / МКПП / Б (содая, 2004)	2011	1380.00	14586.81	15966.81	0.87	48826.35	64784.16	3.54
50	Ford Focus 3 - 1.6 / 90 / МКПП / Б (содая, 2004)	2008	1380.00	13550.36	14930.36	4.10	15968.33	29520.70	7.60
51	Ford Transit Connect - 1.8 / 90 / МКПП / Д (имп, 2004)	2007	0.00	303.86	303.86	0.00	0.00	303.86	0.00
52	Ford Transit Connect - 1.8 / 90 / МКПП / Д (имп, 2004)	2008	0.00	28524.58	28524.58	2.88	24740.01	53284.60	5.01
53	Volkswagen Caddy Kasten - 2.0 / 70 / МКПП / Д (имп, 2009)	2007	0.00	19204.17	19204.17	2.39	19328.13	38580.49	4.78

24.01.2014 16:11 Страница 2 из 7

Люди, или кадровые ресурсы

Сотрудники учитываемые в работе ЕТЛК включают сотрудников автохозяйства, сотрудников цеха малой механизации, сотрудников других подразделений.

Сотрудники внутри подразделения закреплены за участками (ремзона, управление автохозяйства, водители ТС и т.д.). Такое деление в зависимости от места работы позволяет отслеживать движение ТМЦ внутри и между подразделениями. Любой сотрудник при приеме на работу получает должность в одном из участков соответствующего подразделения. Данные табельного учета импортируются в ЕТЛК из системы «Монолит-Персонал».

Другая классификация сотрудников – по степени влияния на документы, участвующие в документообороте: лицо подписывающее документ, председатель комиссии, член комиссии.

Третья классификация сотрудников – по степени ответственности за средства производства и использование товарно-материальных ресурсов: должность, связанная непосредственно со складом (кладовщик), материально-ответственное лицо, водитель, ремонтный рабочий и т.д.

При этом сотрудник может быть одновременно и МОЛ, и водителем, и, например, членом комиссии.

Сотрудники участвуют в процессе производства в течение всего периода движения кадровых ресурсов.

Учет пользователей комплекса ведется администратором Системы и он назначает права доступа к функциям и ресурсам в соответствии с правилами определяемыми регламентами безопасности.

Время, или временные ресурсы

Под «временем» понимается год, месяц, дата и время событий, учитываемых ЕТЛК. Время является существенным ресурсом, участвующим в транспортной работе. Учитывается плановое и фактическое время выезда из парка и возвращения транспортных средств в путевых листах, время выполнения собственных и сторонних ремонтов.

Время создания, изменения и удаления документов, записей в справочниках, а также отчетов, сохраняемых в базах данных, хранится для статистических целей, а также для определения последовательности действий при «откате» ошибочных операций и для корректной выборки данных и документов при построении сложных отчетов.

Существует понятие отчетного периода, который используется при различных операциях над документами, в частности при экспорте в бухгалтерию приходно-расходных документов.

При построении отчетов в Систем «Автохозяйство» или использовании аналитических средств на базе FastCube те или иные срезы данных строятся или анализируются в соответствии с задаваемыми временными параметрами.

Повременной учет важен, т.к. в отличие от бухгалтерского учета, в ЕТЛК важны понятия времени и расходования и списания ТМЦ, особенно при формировании удельных показателей.

Транспортные средства

В ЕТЛК учет транспортных средств ведется с момента получения данных из бухгалтерии ОС об их передаче в подразделения, и далее с момента передачи в эксплуатацию до списания. При этом, по каждому ТС ведется единая лицевая карточка ТС, содержащая информацию о ТС, его характеристикам, эксплуатации, состоянии. По каждому ТС учитывается транспортная работа, износ, ведется учет затрат. Оперативный учет затрат ресурсов при использовании транспортных средств в работе транспортной службы – основная задача ЕТЛК, решение которой позволяет не только упорядочить работу сотрудников, но и оперативно принимать решения, направленные на снижение этих затрат.

Единая лицевая карточка транспортных средств (изменение)

Общие сведения о транспортном средстве [сводные]		Срок действия карточки	
Инвентарный номер:	012872-07	Дата поступления:	24.04.2007
Наименование ИК:	Автомобиль Ford Focus 2 седан X9F4XXEED47D67670	Дата начала эксплуатации:	01.01.2008
VIN-код (серийный номер):	X9F4XXEED47D67670	Дата принятия решения о списании:	24.07.2013
Подразделение по ИК:	7426.9999 ШК Административный транспорт	Дата закрытия ИК в Монолите:	
Тип ТС (порядок учета):	автомашина		
Регистрационный номер:			
Марка ТС:	Ford Focus 2		

Характеристики и документы	
Характеристики	Документы
Разрешенная максимальная масса (кг)	1 750
Масса без нагрузки (кг)	1 270
Максимальная грузоподъемность (т)	0,480
Нагрузка на ось (т)	0,000

Данные для маршрутизатора		
	Минимальная	Максимальная
Грузоподъемность (кг)	480	480
Грузоподъемность (ящик)	0	0
Грузоподъемность (поддон)	0	0

Грузоподъемность нормативная для ГП (т)	0,480
---	-------

Бухгалтерский учет ТС
Статусы ТС
Налоговый учет
Характеристики и документы
Сведения о регистрации
Группа / подгруппа ТС
Центры затрат
Место эксплуатации
Комплектация
Закрепление за сотрудниками
Нормы расхода топлива
Топливные карты
Ремонты и пробег
Страхование

OK Отмена

Классификатор ТМЦ

Классификатор ТМЦ представляет собой структурированный список ТМЦ, предназначенный для однозначного определения в Системе любого наименования ТМЦ.

Структура классификатора ТМЦ:

- Группа
- Подгруппа
- Подгруппа 2-го уровня
- Наименование

Для целей единого учета в транспортной службе и удаленных подразделениях Предприятия должна использоваться единая структура Классификатора ТМЦ.

В Системе классификатор ТМЦ обладает исторической структурой.

Ответственность за ведение классификатора номенклатурных номеров и каталогов запасных частей несет ответственный исполнитель центрального офиса службы транспортной логистики.

Классификатор групп и подгрупп ТМЦ утверждается начальником автохозяйства и начальником транспортной службы.

Классификатор ТМЦ экспортируется в бухгалтерию Компании. После экспорта классификатора ТМЦ все операции по изменению и удалению экспортированных записей запрещены (за исключением деактивизации элементов классификатора ТМЦ).

Классификатор ТМЦ (структура)

Все наименования ТМЦ, разделяются по принадлежности к различным группам.

Принадлежность ТМЦ к группе определяет способ учета по отпуску и списанию ТМЦ со склада.

На настоящий момент времени ТМЦ учитываются по следующим группам:

Номер	Наименование группы	Тип ТМЦ
30	Вспомогательные материалы	Вспомогательные материалы
60	Топливо	Топливо
61	Масла и смазки	Масла
80	Запчасти	Запасные части
81	Расходные материалы	Расходные материалы
90	Хозинвентарь и инструменты	Хозинвентарь и инструменты
91	Автопокрышки	Автомобильные шины

Номер	Наименование ТМЦ	Един. изм.
30	Вспомогательные материалы	
60	Топливо	
61	Масла и смазки	
80	Запчасти	
001	Volvo грузовые до 15 т.	
002	Volvo(24 т),Рено,Ивеко	
003	МАЗы	
001	Двигатель	
80.003.001.00001.7	Венец	Штуки
80.003.001.00002.0	Вкладыш коренной	Штуки
80.003.001.00003.3	Рем.компл. фильтра очистки	Штуки
80.003.001.00004.6	Насос масляный	Штуки
80.003.001.00005.9	Шкив	Штуки
80.003.001.00006.2	Рем.комплект помпы	Штуки
80.003.001.00007.5	Кольцо поршневое	Комплект

Классификатор ТМЦ с разбивкой на группы, подгруппы и подгруппы 2-го уровня не изменяется при внедрении новой версии Системы «Автохозяйство».

Группа	Разряды	Описание
1	01-02	Номер группы ТМЦ
2	03-05	Номер подгруппы первого уровня
3	06-08	Номер подгруппы второго уровня
4	09-13	Уникальный номер в подгруппе второго уровня
5	14	Контрольная сумма номера

В ЕТЛК возможно корректировать (удалять, вводить новые) группы, подгруппы и подгруппы 2-го уровня, переносить подгруппы и подгруппы 2-го уровня из одной группы в другую.

Любое наименование ТМЦ в Системе однозначно определяется номенклатурным номером длиной 14 разрядов, состоящим из пяти групп:

Списки и справочники

В Системе нормативно-справочная информация создается и хранится в виде списков и справочников.

Для каждого элемента справочника характерно наличие атрибута активности и периода действия, то есть существует начало и окончание периода, в течение которого эта запись может быть использована в Системе документооборота.

Разрабатываемые механизмы работы с данными справочников обеспечивают целостность и непротиворечивость данных.

ЕК: Лицевые карточки транспортных средств

Тип ТС: все Состояние карточки: открыта Наименование ТУТС: все

Перетащите сюда заголовок столбца для группировки по этому столбцу

Идентификатор	Гаражный (бортовой) номер	Марка, модель, модификация	Порядок учета транспортного средства	Группа/подгруппа ТС (текущая)	Код центра затрат	Дата поступления	Дата ввода в эксплуатацию
1	МТЗ 82.1		порядок учета для автомашин	Специальные / Специальные	7420.1080	25.06.2008	25.06.2008
17	Ford Focus 2		порядок учета для автомашин	Легковые / Легковые	1531.2842	23.05.2007	31.05.2007
24	Volkswagen Caddy Kasten		порядок учета для автомашин	Легковые / Легковые	1531.2854	25.06.2007	29.06.2007
101	Ford Focus 2		порядок учета для автомашин	Легковые / Легковые	1531.2842	31.05.2006	31.05.2006
124	Ford Focus 2		порядок учета для автомашин	Легковые / Легковые	1731.2854	23.06.2006	23.06.2006
123	Ford Focus 2		порядок учета для автомашин	Легковые / Легковые	1731.2854	20.06.2006	23.06.2006
154	KAMAZ 53215 KO-507A		порядок учета для автомашин	Специальные / Специальные	3444.1080	20.06.2008	20.06.2008
143	Ford Focus 2		порядок учета для автомашин	Легковые / Легковые	7420.1080	23.06.2006	23.06.2006
144	Ford Focus 2		порядок учета для автомашин	Легковые / Легковые	7420.1080	20.02.2008	30.04.2008
150	KAMAZ 6520		порядок учета для автомашин	Специальные / Специальные	3444.1080	20.06.2008	20.06.2008
151	KAMAZ 6520		порядок учета для автомашин	Специальные / Специальные	3444.1080	20.06.2008	20.06.2008
145	Ford Focus 2		порядок учета для автомашин	Легковые / Легковые	7420.1080	20.02.2008	30.04.2008
31	Volkswagen Caddy Kasten		порядок учета для автомашин	Легковые / Легковые	1731.2854	01.06.2007	07.06.2007
3	KAMAZ 53229 R		порядок учета для автомашин	Специальные / Специальные	3444.1070	20.06.2008	20.06.2008
125	Volkswagen Caddy Kasten		порядок учета для автомашин	Легковые / Легковые	1731.2854	04.07.2006	18.06.2008
153	Hyundai Aero City Super		порядок учета для автомашин	Автобусы / Автобусы	7420.1080	23.06.2008	23.06.2008
374	Ford Focus 2		порядок учета для автомашин	Легковые / Легковые	1731.2774	23.06.2006	01.11.2008
163	Ford Focus 2		порядок учета для автомашин	Легковые / Легковые	7420.1080	23.06.2006	23.06.2006
164	Ford Focus 2		порядок учета для автомашин	Легковые / Легковые	5014.2854	23.06.2006	23.06.2006

Запись: 1 из 3527

Поправки к нормам расхода топлива (взаимоисключения)

Действующая поправка	Исключаемая поправка
Срок эксплуатации свыше 8 лет - 10.000 % - [01.04.2007 - 31.10.2008]	Срок эксплуатации свыше 5 лет - 5.000 % - [01.04.2007 - 31.10.2008]
Срок эксплуатации свыше 8 лет - 10.000 % - [01.11.2008 - ...]	Срок эксплуатации свыше 5 лет - 5.000 % - [01.11.2008 - ...]
Частая погрузка-выгрузка - 10.000 % - [01.04.2007 - 01.05.2008]	Городская - 25.000 % - [01.04.2007 - 30.04.2008]

Запись: 1 из 3 Фильтр: есть

Документы

Документооборот в Системе «Автохозяйство» осуществляется путем своевременного заполнения электронных документов фиксирующих выполнение хозяйственных операций.

Большинство документов имеет печатные формы, которые должны соответствовать требованиям регламентов Компании или государственных стандартов (в случае документов строгой отчетности).

РЕМОНТНЫЙ ЛИСТ № 27954-п
на Ремонт по отказу
тип ремонта

Гос. номер ТС 96 Марка ТС Toyota 32 8FG15
Пробег 19 896 км Центр затрат 9105.1000

Сдал водитель Алексеев Сергей Сергеевич
Дата и время постановки на ремонт 09 ч. 31 мин. 09.10.2013 г.
Дата и время выхода из ремонта ч. мин. г.
Причина ремонта ТЕКУЩИЙ РЕМОТ

№	Номенк. номер	Наименование	Кол-во			Ед. изм.
			необходимо	получено	установлено	
1	82.265.102.00001.9	Фильтр масляный (2108-2115)	1,000	0,000	0,000	шт.
2	82.733.999.00003.3	Комплект защитных штор на погрузчик	1,000	0,000	0,000	шт.

№	Наименование	Ф.И.О. рабочего	Квалификация	Время, мин.
1	РЕМОТ	Волосатов В.И.	5	200

Водитель принял _____ Механик сдал _____ Системный _____
подпись расшифровка подписи подпись расшифровка подписи

Начальник автохозяйства _____
подпись расшифровка подписи

Ремонтный лист (изменение)

Ремонтный лист № 27954-п Вид ремонта: собственный без приходования ТМЦ с приходованием ТМЦ

Общие сведения

Подразделение Автохозяйство
Группа ТС Погрузчики / Погрузчики 2-х вилочные
Гос. номер ТС 96 Борт. номер ТС 96 Марка ТС Toyota 32 8FG15
Пробег ТС, км 19 896
Центр затрат 9105.1000 - Участок малой механизации . Балтика СПб

Постановка на ремонт 09.10.2013 15 в 09:31
Выход из ремонта 23.01.2014 15 в 18:39

Тип ремонта Ремонт по отказу страховой случай
Сдал водитель Алексеев Сергей Сергеевич (062002)

Причина ремонта ТЕКУЩИЙ РЕМОТ
Выявленный дефект ТЕКУЩИЙ РЕМОТ

Расход ТМЦ (собственные) Выполненные работы Работа водителей

Номенк. номер	Наименование	Ед. изм.	Затреб.	Получ.	Устан.	Вернуть
82.265.102.00001.9	Фильтр масляный (2108-2115)	шт.	1,000	0,000	0,000	0,000
82.733.999.00003.3	Комплект защитных штор на погрузчик	шт.	1,000	0,000	0,000	0,000

OK Отмена

Ведение нормативно-справочной информации

- лицевые карточки транспортных средств и погрузчиков
- документы на транспортные средства
- личные карточки сотрудников подразделений
- документы водителей
- нормы расхода топлива
- нормы расхода ГСМ
- поправки к нормам расхода топлива и ГСМ

Единая лицевая карточка транспортных средств (изменение)

Общие сведения о транспортном средстве (сводные)		Срок действия карточки	
Инвентарный номер:	012872-07	Дата поступления:	24.04.2007
Наименование ИК:	Автомобиль Ford Focus 2 седан X9F4XEEED47D67670	Дата начала эксплуатации:	01.01.2008
VIN-код (серийный номер):	X9F4XEEED47D67670	Дата принятия решения о списании:	24.07.2013
Подразделение по ИК:	7426.9999 ШК Административный транспорт	Дата закрытия ИК в Монолите:	
Тип ТС (порядок учета):	автомашина		
Регистрационный номер:			
Марка ТС:	Ford Focus 2		

Характеристики и документы	
Характеристики	Документы
Разрешенная максимальная масса (кг)	1 750
Масса без нагрузки (кг)	1 270
Максимальная грузоподъемность (т)	0,480
Нагрузка на ось (т)	0,000

Данные для маршрутизатора		
	Минимальная	Максимальная
Грузоподъемность (кг)	480	480
Грузоподъемность (ящик)	0	0
Грузоподъемность (поддон)	0	0

Грузоподъемность нормативная для ГП (т)	0,480
---	-------

Закрепление автомашин за сотрудниками

Все транспортные средства в любой момент времени закреплены за подразделением Компании, штатным водителем или сотрудником, которому передано транспортное средство в эксплуатацию.



Главная причина – необходимость учета и контроля затрат, связанных с транспортным средством.

Закрепление автомашин за сотрудниками

Дата начала закрепления	Дата окончания закрепления	Гос. номер ТС	Марка ТС	Дата открытия лицевой карточки ТС	Дата закрытия лицевой карточки ТС	Фамилия
07.11.2011	нет		KC 45717A	25.12.2001	нет	Зеленин
19.10.2010	нет		Volvo FM9	17.02.2006	нет	Подоприг
08.05.2008	нет		Volvo FM9	17.02.2006	нет	Григорье
03.08.2009	нет		Volkswagen Caddy Kasten	27.05.2008	нет	Баербак I
13.05.2013	нет		Volkswagen Caddy Kasten	27.05.2008	нет	Стрелков
01.10.2008	нет		Купава 930012	17.07.2008	нет	Григорье
05.12.2012	нет		Ford Focus 2	14.01.2009	нет	Матвеев
27.07.2011	нет		Ford Focus 3	04.07.2011	нет	Шитков С
16.09.2011	нет	0001TY78	Bobcat S130	01.11.2008	нет	Фильвар
21.12.2009	нет	0030MM78	Hyster H5XM	01.01.2009	нет	Торицин
19.10.2010	нет	8447PC78	MT3 82.1	11.12.2005	нет	Фильвар
01.12.2011	нет	A514AA98	Mercedes-Benc S500	07.07.2011	нет	Мымликс
11.05.2012	нет	A5650A178	Toyota Camry	04.05.2012	нет	Чентырей
03.08.2009	нет	AE311978	Sp 240 CVRq	01.04.1998	нет	Галанов /



Закрепление автомашин за сотрудниками (изменение)

Транспортное средство

Фамилия И. О. ответственного
Матвеев Константин Владимирович (000000)

Цель предоставления автотранспорта
по работе

Период действия
Начало 05.12.2012 15 Окончание нет 15

OK Отмена

- Возможность контроля за индивидуальным использованием ТС
- Личная ответственность
- Контроль расхода ГСМ и эксплуатационных издержек по каждому сотруднику и транспортному средству

Складской учет запасных частей и материалов

- ведение единого классификатора ТМЦ
- гибкая структура складов
- карточка складского учета
- реестры приходно-расходных документов
- приходные ордера
- требования под отчет
- накладные на внутреннее перемещение
- возвратные накладные
- оборотная ведомость склада
- портрет склада

РАСЧЕТНО-УЧЕТНАЯ КАРТОЧКА

КАРТОЧКА СКЛАДСКОГО УЧЕТА

за период с 1 января 2003 г. по 31 декабря 2003 г.

Номенклатурный номер 30.003.002.00043.3
 Наименование Моющее средство
 Группа ТМЦ 30. Вспомогательные материалы
 Подгруппа ТМЦ 003. Материалы для обслуживания автомашин
 Подгруппа ТМЦ 2-го уровня 002. Моющие
 Единица измерения Килограммы
 Номер стеллажа _____

№	Дата	Количество		Материально-ответственное лицо	Номер и код документа
		приход	расход		
		3	4	5	6
1	28.05.2003	25,000	0,000		326 (14)
2	21.07.2003	0,000	10,000	Дубков Михаил Петрович	3076 (11)
3	01.08.2003	0,000	15,000	Колосов Александр Алексеевич	4157 (11)
ОСТАТОК		0,000			

ОБОРОТНАЯ ВЕДОМОСТЬ

по Склад автозапчастей
наименование склада

за период с 01.08.2003 г. по 31.08.2003 г.

№	Номенклатурный номер	Наименование	Номер стеллажа	Ед. изм.	Количество			
					на начало	приход	расход	на к
1	2	3	4	5	6	7	8	9
1	60.001.001.00001.5	Бензин АИ-76 наличный		Литры	0,000	190,000	190,000	
2	60.001.001.00002.8	Бензин АИ-76 талоны		Литры	0,000	41 000,000	41 000,000	
3	60.001.001.00003.1	Бензин АИ-80 безнал.		Литры	0,000	10 725,000	10 725,000	
4	60.001.001.00004.4	Бензин А-76 безнал.		Литры	0,000	1 109,000	1 109,000	
5	60.001.002.00001.6	Бензин АИ-92 наличный		Литры	0,000	1 504,000	1 504,000	
6	60.001.002.00002.9	Бензин АИ-92 талоны		Литры	0,000	44 000,000	44 000,000	
7	60.001.002.00003.2	Бензин АИ-92 безнал.		Литры	0,000	5 785,200	5 785,200	
8	60.001.003.00001.7	Бензин АИ-95 наличный		Литры	0,000	1 859,000	1 859,000	
9	60.001.003.00002.0	Бензин Аи-95 безналичный		Литры	0,000	9 176,000	9 176,000	
10	60.001.004.00001.8	Бензин Е-98 наличный		Литры	0,000	2 242,000	2 242,000	
11	60.001.004.00002.1	Бензин Е-98 безналичный		Литры	0,000	5 691,000	5 691,000	
12	60.002.002.00001.9	Топливо дизельное летнее безналичный		Литры	0,000	7 959,000	7 959,000	
13	60.002.002.00002.2	Топливо дизельное летнее наличный		Литры	0,000	20 747,000	20 747,000	
14	60.002.002.00003.5	Топливо дизельное летнее талоны		Литры	0,000	316 410,000	316 410,000	

Заведующий складом _____
Фамилия И.О. _____ подпись _____

Учет ремонтов и технического обслуживания

- ремонтный лист
- ремонтные листы сторонних ремонтов
- ремонтные листы погрузчиков
- информация о транспортных средствах, находящихся в ремонте
- журнал учета выдачи смазочных материалов
- журнал учета расхода топлива на производственные нужды

Дефектная ведомость / заявка (добавление)

Дефектная ведомость / заявка № Дата

Подразделение

Затребовал

Тип документа

Ремонтный лист №

Гос. номер и марка ТС

Общий пробег ТС, км Тип ремонта

Номенкл. номер	Наименование	Ед. изм.	Заказано	Выдано
----------------	--------------	----------	----------	--------

OK Отмена

Ремонтный лист (добавление)

Ремонтный лист № Вид ремонта без прихода ТМЦ с приходом ТМЦ

Общие сведения

Подразделение

Группа ТС

Гос. номер ТС Борг. номер ТС Марка ТС

Пробег ТС, км

Центр затрат

Постановка на ремонт в

Выход из ремонта в

Тип ремонта страховой случай

Сдал водитель

Причина ремонта

Выявленный дефект

Расход ТМЦ (собственные) | Выполненные работы | Работа водителей

Номенкл. номер	Наименование	Ед. изм.	Затреб.	Получ.	Устан.	Вернуть
----------------	--------------	----------	---------	--------	--------	---------

OK Отмена

Подготовка транспортной документации

- подготовка и печать путевых листов
- печать бланков путевых листов
- поддерживаемые формы путевых листов (№№ 3, 3-спец, 4-П, 4-С, 6, 6-спец, ЭСМ-2)
- журнал учета путевых листов
- подготовка сведений о готовности автотранспорта

Журнал учета путевых листов
за период с 4 августа 2003 г. по 29 августа 2003 г.

№	Номер путевого листа	Дата выдачи путевого листа	Водитель			Гаражный номер автомобиля	Водителя в получении путевого листа	Дл. пути до
			фамилия, и.м. отчество	табельный номер				
1	15430	04.08.03.06.00	Давыдов Василий Алексеевич	00****	78			
2	15433	04.08.03.06.00	Вакунов Владимир Михайлович	00****	79			
3	15436	04.08.03.06.00	Тараненко Андрей Викторович	01****	80			
4	15439	04.08.03.06.00	Дубовый Николай Александрович	00****	81			
5	15446	04.08.03.06.00	Коваленко Евгений Игоревич	00****	82			
6	15449	04.08.03.06.00	Гришин Аркадий Петрович	00****	83			
7	15453	04.08.03.06.00	Пшеничкин Владимир Львович	00****	84			
8	15454	04.08.03.06.00	Лощаков Александр Евгеньевич	00****	85			
9	15466	04.08.03.08.00	Иванов Вадим Павлович	11****	1			
10	15473	04.08.03.08.00	Гусель Илья Павлович	01****	6			

Путевой лист (добавление)

Путевой лист № Дата

Тип путевого листа
 сдельный повременной

Регистрация | Обработка | Транспортная работа | Работа водителя | Анализ

Группа ТС Путевые листы на автомашину за неделю

Автомашина

Марка ТС Гаражный №

Прицеп 1

Прицеп 2

Водитель 1

Водитель 2

Режим работы

Центр затрат

Выезд из гаража
 Дата Время

Задание водителю

Место командировки

Возвращение в гараж
 Дата Время

Обработка транспортной документации

- журнал учета талонов на топливо
- журнал учета топлива за наличный расчет
- автоматизированная обработка путевых листов и нормативный расчет расхода топлива в соответствии с «Нормами расхода топлив и смазочных материалов на автомобильном транспорте»
- расчет выполненной транспортной работы

Путевой лист (просмотр)

Путевой лист № 0000/093480 Дата 03.10.2013 Тип путевого листа: сдельный повременной

Регистрация Обработка Транспортная работа Работа водителя Анализ

Спидометр / счетчик моточасов

Выезд	91 278,0	Переход через ноль
Возвращение	91 370,0	
Пробег	92,0	

Режимы работы двигателя

Наименование	Пробег
<input checked="" type="checkbox"/> На диз.топливе	92,0

Поправки к норме

Наименование	%
<input checked="" type="checkbox"/> Городская	25,00

Сумма надбавок: 25,00

Движение горючего

Марка топлива	Выдано	Выезд	Возврат	Расход	
▶ Топливо дизельное	355,00	244,00	566,00	33,00	
<input checked="" type="checkbox"/> Общий остаток при возврате		355,00	244,00	566,00	33,00

Работа дополнительного оборудования

Наименование	Ед. изм.	Норма	Колво	Расход
▶				

Вид топлива		Общий расход	
Наименование	Ед. изм.	По норме	Фактический
▶ Дизельное топливо	л	40,47	33,00

Сумма надбавок: 25,00

Заккрыть

Дата выдачи талонов: 14.05.2004

Номер путевого листа: 22328

Гос. номер автомашины: В 703 НЕ 78

Фамилия И. О. водителя: Рагозин Александр Михайлович

Номера и серии талонов:

Марка горючего: АИ-76 талоны

Количество талонов, л

выдано	100	<input type="checkbox"/> Все использовано
возвращено	0,00	на руках 100,00
использовано	0,00	заправлено 0,00

Учет работы водителей и ремонтных рабочих

- расчет рабочего времени водителей
- учет работы водителей на ремонте транспортных средств
- учет работы ремонтных рабочих
- подготовка и экспорт данных для табеля рабочего времени
- формирование и печать табеля рабочего времени

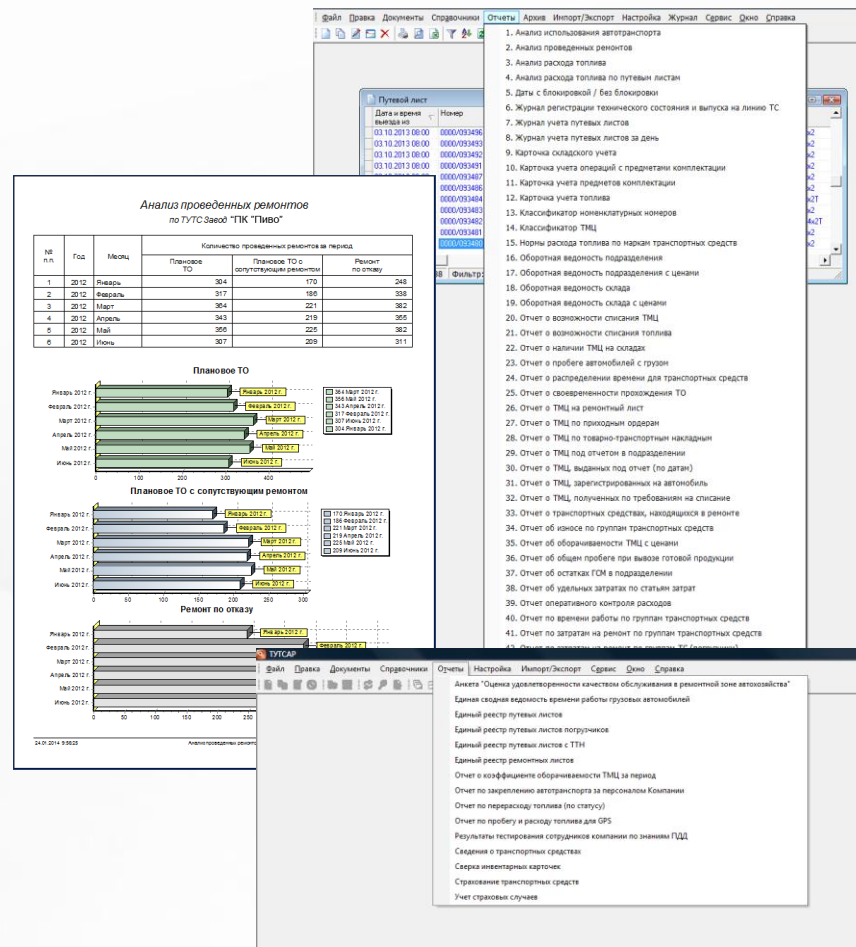
		Табель учета рабочего времени																																	
		Январь 2003 г.																																	
№ п.п.	Фамилия, имя, отчество	Табельный №	Профессия, должность	Разряд, класс	Дни месяца																														
					1	2	3	4	5	6	7	8	9	10	11	12	13	14	15	16	17	18	19	20	21	22	23	24	25	26	27	28	29	30	31
1	2	3	4	5	6	7	8	9	10	11	12	13	14	15	16	17	18	19	20	21	22	23	24	25	26	27	28	29	30	31					
1	Яковский Константин	05571	Водитель 2																					10	10	10	10	10	10	10					

Оперативные и аналитические отчеты

В Системе «Автохозяйство» реализована возможность построения различных отчетов как для оперативного использования сотрудниками, выполняющими текущую работу по эксплуатации, обслуживанию и ремонту транспортных средств, так и для выполнения анализа агрегированных данных по транспортной работе и связанным затратам специалистами плановых служб, служб экономического анализа, бухгалтерии и руководством Компании.

В Системе «Автохозяйство» используется также OLAP оперативного получения сводных данных на базе FastCube.

В системе «ТУТСАР» имеется возможность построения сводной отчетности по различным ТУТС, обслуживаемым ЕТЛК.



Экономический анализ деятельности транспортной службы

N п.п.	Марка ТС	Гос. номер	Тип кузова	Серия и номер ПТС	Дата выдачи ПТС	Идентификационный номер VIN	Год выпуска	Инв. номер	Наименование центра затрат	Код региона	Название региона	Код центра затрат	Место нахождения	Ф.И.О. ответственного сотрудника	Отдел сотрудника	Должность	Цель предоставления
1	АКА 6226	В012КС78	автобус	50 ВТ 925032	04.03.1998	ХТF405001W0000146	1998	006438-00	Не пивовозы	78	г. Санкт-Петербург	7420s	Санкт-Петербург	Мартыщенко Виктор Васильевич	Транспортный участок	Водитель автобуса	По статусу
2	Фольксваген Мультиван 2.5 tdi	В026МВ98	микроавтобус	78 ТТ 380188	01.09.2006	WV2ZZZ7HZ6N106512	2006	012194-00	Не пивовозы	98	г. Санкт-Петербург	7420s	Санкт-Петербург	Журавлев Андрей Александрович	Транспортный участок	Водитель микроавтобуса	из парка
3	ПАЗ 3205	В056РК78	автобус	52 ЕС 128563	06.07.2000	XIM32050RY0003417	2000	007755-00	Не пивовозы	78	г. Санкт-Петербург	7420s	Санкт-Петербург	Румянцев Сергей Владимирович	Транспортный участок	Водитель автобуса	из парка
4	Скания Омнилинк	В088РТ98	автобус	78 МН 376997	28.02.2008	X8UCK95UB70859105	2007	000000-00	Не пивовозы	98	г. Санкт-Петербург	7420s	Санкт-Петербург				

- анализ использования автотранспорта
- показатели эффективности перевозок собственным автотранспортом
- оборотная ведомость подразделения
- отчеты по пробегу и времени работы автомобилей
- отчеты по затратам на ремонт
- отчеты по расходу ТМЦ
- отчеты по транспортной работе
- построение отчетов с помощью сервера отчетов FastReport
- анализ информации с использованием системы оперативного получения сводных данных на базе FastCube

Список оперативных отчетов Системы «Автохозяйство»

- Анализ использования автотранспорта
- Анализ проведенных ремонтов
- Анализ расхода топлива
- Анализ расхода топлива по путевым листам
- Карточка складского учета
- Карточка учета операций с предметами комплектации
- Карточка учета предметов комплектации
- Карточка учета топлива
- Классификатор ТМЦ
- Классификатор номенклатурных номеров
- Нормы расхода топлива по маркам транспортных средств
- Оборотная ведомость подразделения
- Оборотная ведомость подразделения с ценами
- Оборотная ведомость склада
- Оборотная ведомость склада с ценами
- Отчет о ТМЦ на ремонтный лист
- Отчет о ТМЦ по приходным ордерам
- Отчет о ТМЦ по товарно-транспортным накладным
- Отчет о ТМЦ под отчетом в подразделении
- Отчет о ТМЦ, выданных под отчет (по датам)
- Отчет о ТМЦ, зарегистрированных на автомобиль
- Отчет о ТМЦ, полученных по требованиям на списание
- Отчет о возможности списания ТМЦ
- Отчет о возможности списания топлива
- Отчет о пробеге автомобилей с грузом
- Отчет о распределении времени для транспортных средств
- Отчет о транспортных средствах, находящихся в ремонте
- Отчет об износе по группам транспортных средств
- Отчет об оборачиваемости ТМЦ с ценами
- Отчет об общем пробеге при вывозе готовой продукции
- Отчет об остатках ГСМ в подразделении
- Отчет об удельных затратах по статьям затрат
- Отчет оперативного контроля расходов
- Отчет по времени работы по группам транспортных средств
- Отчет по затратам на ремонт по группам ТС (погрузчики)
- Отчет по затратам на ремонт по группам транспортных средств
- Отчет по затратам на сторонние ремонты
- Отчет по затратам по модификациям ТС
- Отчет по затратам по модификациям и годам выпуска ТС
- Отчет по перепробегу и перерасходу топлива сотрудниками Компании
- Отчет по пробегу
- Отчет по расходным материалам
- Отчет по расходу ГСМ по группам
- Отчет по расходу ГСМ по группам транспортных средств
- Отчет по расходу ТМЦ на ремонт
- Отчет по расходу ТМЦ на транспортное средство
- Отчет по расходу ТМЦ по группам
- Отчет по расходу ТМЦ по группам транспортных средств
- Отчет по расходу технического спирта в подразделении
- Отчет по расходу топлива по группам транспортных средств
- Отчет по топливу (по центрам затрат)
- Отчет по транспортной работе
- Отчет по транспортной работе по группам транспортных средств
- Отчет по транспортной работе по зонам обслуживания
- Показатели эффективности перевозок собственным автотранспортом
- Портрет склада
- Расчет коэффициентов востребованности ТС
- Сведения о готовности автотранспорта
- Сверка топлива по талонам и чекам
- Сводная ведомость учета времени работы грузовых автомобилей
- Сличительная ведомость результатов инвентаризации
- Список ТТН без указанной зоны обслуживания
- Табель учета рабочего времени
- Центры затрат по закрытым путевым листам

А также различные журналы учета, специализированные отчеты и реестры.

Дополнительные возможности Системы

- учет договоров обязательного и добровольного страхования автогражданской ответственности
- учет дорожно-транспортных происшествий
- ведение карточек автомобильных шин
- ведение журнала учета ГСМ
- учет предметов комплектации транспортных средств
- подготовка данных для расчета налоговой декларации по транспортному налогу
- учет произведенных заправок по топливным картам

Транспортное средство

Инвентарный номер: 005950-00 Марка: Вольво F 7 (9т)
 Гос. номер: В 158 ЕТ 78 Категория: Вторая

ОСАГО

Начало: 26.09.2003 Окончание: 26.09.2003
 Страховая компания:
 Договор:
 Страховая премия, руб.: 0,00

Добровольное страхование

Начало: 26.09.2003 Окончание: 26.09.2003
 Страховая компания:
 Договор:
 Страховая премия: 0,00 Франшиза: 0,00

Карточка автомобильной шины № 13405 Дата: 23.12.2003

Подразделение: Автохозяйство
 Вести "забалансовый" учет автомобильной шины

Тип автошины: 91.013.004.00001.5 - Автопокрышки 175R14 шипованные
 Заводской номер:
 При покупке была новая Прошла процедуру восстановления

Списание автошины
 Дата: нет Причина списания:
 Прогон автошины
 Начальный: 0
 По путевым листам: 0

Месяц	Пробег, км
03 - 2004	0

 ВСЕГО: 0

Дата операции	Операция	Гос. номер ТС	Пробег, км	Износ, %
23.12.2003	Установка	В 438 XE 78		0 0,00

Особенности Системы «Автохозяйство»

Система осуществляет сбор информации.

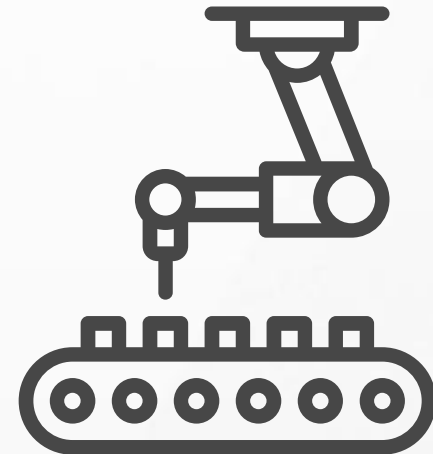
В Систему заложены причинно-следственные связи, которые нельзя нарушать.

Сводная информация должна выдаваться сверхоперативно (ежедневно, ежечасно).

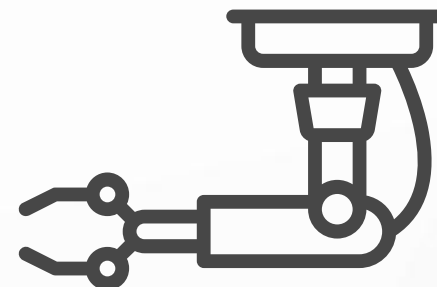
Система постоянно развивается вместе с изменениями в модели учета, принятой в Компании.

В Системе ведется Лог (дневник), постоянно регистрирующий кто, когда, что сделал.

Всегда можно определить ответственного исполнителя, выполнившего ту или иную операцию.



Особенности Системы (2)



Все Системы, в которых ведется учет, ИДЕНТИЧНЫ.

Все данные, которые вводят пользователи РАЗНЫЕ.

Порядок (модель), по которому ведется учет, должен быть одинаковым (поэтому ВАЖНО учесть все особенности работы локальных ТУТСов).

Ведется учет БОЛЬШЕГО количества признаков и атрибутов объектов, чем для бухгалтерского учета.

Необходим единый РЕГЛАМЕНТ работы транспортной службы, согласованный с бухгалтерской и финансовой службами.

Необходимы УНИФИЦИРОВАННЫЕ показатели, по которым можно на местах оперативно контролировать затраты, а в ШК - сравнивать работу подразделений.

Дополнительная функциональность

Система постоянно развивается и дополняется новыми функциями.

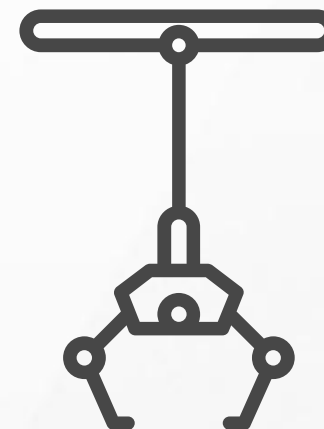
В Системе реализованы отчеты по БДД на основе данных системы GPS-мониторинга, а также журнал учета нарушений по «горячей линии».

Выполнена разработка механизмов учета страхования ТС по КАСКО, ДАГО и ОСАГО.

Реализована подсистема автоматического расчета тарифов на грузовые перевозки собственным транспортом.

Разработана внутренняя система сообщений с возможностью обмена отчетами и схемами отчетов FastCube.

Ведется разработка WEB-интерфейса для доступа к Системе через Интернет и системы знаний HelpBase для интерактивного доступа к данным о Системе.



T.T.CONSULTING

Software Development Company

Спасибо за внимание

Если в вас возникли какие-либо вопросы,
свяжитесь с нами.

Исполнительный директор Олексюк Андрей
8 950 040-71-20

ttcsoft.ru

inform@ttcsoft.ru

(812) 459-49-39

197198, Санкт-Петербург,
ул. Большая Пушкарская,
д. 20, лит. А, оф. 5-501

